

## L'éditorial

### Une avancée

La naissance de l'association « Maison de la pierre du sud de l'Oise » marque une avancée dans la mise en œuvre de notre projet.

Une avancée significative : le chantier du hall des expositions temporaires va s'ouvrir dans quelques semaines comme en témoigne le panneau apposé sur l'ancienne grange.

Une avancée aussi, puisque, grâce à l'aide de la société Rocamat, nous disposons maintenant d'une estimation raisonnable et fiable des travaux à entreprendre pour mettre en sécurité la carrière souterraine Parrain. Nous pouvons donc espérer une ouverture du site dans le courant de l'année 2009.

Une avancée enfin, car les contacts avec les communes du bassin creillois se sont avérés très positifs. L'entité « pierre du sud de l'Oise » va devenir une réalité qui permettra à la Maison de la pierre de jouer pleinement son rôle en contribuant au développement du Grand creillois.

Toutes ces avancées sont à suivre et à poursuivre, nous vous tiendrons régulièrement informés.

Cette lettre est aussi la vôtre. Si vous souhaitez intervenir n'hésitez pas à le faire. Ces colonnes vous sont largement ouvertes. Nous avons besoin de vos suggestions, de vos remarques et de vos critiques.

Marcel Saint Pol  
Président de l'association  
Maison de la pierre du sud de l'Oise

### PAGE 2

Le futur hall des expositions temporaires : bientôt le début des travaux

Les travaux de mise en sécurité de la carrière Parrain

La Tranchée en chantier

### PAGE 3

La 6ème Biennale de la pierre : sa mise en œuvre se poursuit

Des petits éco-citoyens visitent les carrières de Saint-Maximin

Le patrimoine mondial de l'UNESCO

L'ouverture de la carrière souterraine de la Pelouse

### PAGE 4

A voir, à lire...

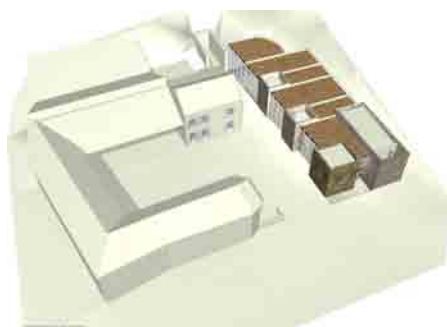
La revue de presse

Le salon départemental du tourisme et du voyage

« une pierre dans mon jardin » à Chinon

# L'ensemble Maison de la pierre prend forme

*Le futur hall des expositions temporaires : bientôt le début des travaux*



Le futur hall des expositions temporaires prend forme. Le permis de construire a été délivré. Les travaux commenceront dans les prochains mois avec pour première phase la démolition de la grange (bâtiment situé à droite en entrant sur le site). Vous pouvez dès à présent venir découvrir à la Maison de la pierre une exposition de 11 panneaux qui présente le futur bâtiment. Cette exposition a été présentée pour la première fois le 25 janvier dernier à l'ensemble des habitants de Saint-Maximin ainsi qu'aux partenaires et soutiens de la Maison de la pierre. De façon très explicite, elle présente ce grand hall dédié uniquement aux expositions présentées par la Maison de la pierre d'avril à octobre et par la municipalité de Saint-Maximin le reste de l'année.

**Vous pouvez découvrir librement l'exposition du lundi au vendredi de 9h à 12h et de 13h30 à 17h en vous adressant à l'accueil de la Maison de la pierre.**

*Les travaux de mise en sécurité de la carrière Parrain*



La société Rocamat apporte son soutien depuis quelques temps au projet de la Maison de la pierre. Cela se réalise par exemple par une mise en relation avec la société STIPS qui est spécialisée dans le minage et le confortement. Cette société, ayant d'importantes références telles que les travaux du tunnel sous la Manche ou du tunnel du Mont Blanc, réalise pour Rocamat des confortements de carrière de toutes sortes. Les ingénieurs de l'entreprise STIPS ont visité la carrière Parrain et rencontré l'équipe de l'INERIS qui a réalisé une analyse poussée de la carrière souterraine. Ainsi, ils ont pu établir un plan de confortement et de mise en sécurité de la première tranche de la carrière que nous espérons pouvoir ouvrir au public en même temps que le hall des expositions temporaires soit dès le printemps 2009.

**Site Internet de l'entreprise STIPS : [www.stips-sa.fr](http://www.stips-sa.fr)**

*La Tranchée en chantier*



Souvenez-vous, l'été dernier, de jeunes étrangers ont vécu et travaillé à Saint-Maximin dans le cadre d'un chantier international organisé par la ville de Saint-Maximin et l'association Concordia. Au terme de trois semaines, le petit groupe, sous la responsabilité du paysagiste Fabien Bellagamba, avait aménagé un sentier de promenade sur la butte du Larris.

Cet été, l'expérience va être renouvelée dans la carrière de la Tranchée. Toujours piloté par Fabien Bellagamba, le projet de chantier décidé par la municipalité consistera à réaliser un jardin pédagogique au cœur même de cette carrière abandonnée, sur la parcelle d'un potager en jachère.

C'est un autre pas vers l'aménagement de la Tranchée qui, sous la responsabilité de l'association Itinéraires, avait déjà fait l'objet de deux chantiers en 2006, l'un par un groupe de jeunes de l'Institut Psycho Pédagogique de Saint-Maximin, l'autre par l'association ADSEA93.

**Les jardins pédagogiques vous intéressent. Découvrez les jardins passagers de la Villette : [www.villette.com](http://www.villette.com)**

## La 6<sup>ème</sup> Biennale de la pierre : sa mise en œuvre



LA 6<sup>ÈME</sup> BIENNALE DE LA PIERRE, TOUJOURS SOUS LA TUTELLE DE LA COMMUNE DE SAINT-MAXIMIN, EST ORGANISÉE CETTE ANNÉE EN ÉTROITE COLLABORATION AVEC LA MAISON DE LA PIERRE.

ELLE AURA LIEU LES 14 ET 15 JUIN PROCHAIN.

Cette année, elle aura pour thème *La pierre, le matériau du patrimoine*. Le comité de pilotage de cette importante manifestation a décidé de mettre en avant la pierre comme matériau de construction très présent dans le patrimoine français (d'hier et d'aujourd'hui) mais aussi comme un élément important du patrimoine industriel (carrières et ateliers de taille).

C'est donc autour de ce thème que la

Biennale de la pierre, accueillera encore une fois l'ensemble des professionnels de la pierre - des carriers aux artistes et artisans d'art - sans oublier les amateurs toujours très motivés par cette manifestation : associations, sculpteurs amateurs, géologues...

A noter également : depuis 2006, les organisateurs de la Biennale de la pierre mettent à l'honneur d'autres régions elles aussi productrices de pierre. Cette année,

la Bourgogne sera représentée.

Bien sûr, les incontournables visites de carrières auront également lieu. L'office de tourisme Pierre Sud Oise qui organise pour cette biennale toutes les visites thématiques autour de la pierre peut d'ores et déjà vous donner de plus amples renseignements. Alors n'hésitez pas, appelez-les aux 03.44.56.38.10 !

Tout un programme en perspective !

## Le patrimoine mondial de l'Unesco

Et si le territoire de la pierre du sud de l'Oise était classé au patrimoine mondial de l'Unesco au titre de « paysage culturel ». Les arguments ne manquent pas en faveur de ce classement. L'extraction de la pierre n'a-t-elle pas modifié durablement les paysages du sud de notre département ? N'a-t-elle pas également marqué l'histoire de ce véritable pays de la pierre et de ses habitants depuis la période gallo-romaine jusqu'à nos jours ? N'a-t-elle pas enfin contribué à l'histoire du patrimoine architectural français elle qui a servi, et qui sert encore, à construire à Paris et dans toute la France des centaines de monuments et des milliers d'édifices remarquables ? Pour obtenir ce classement nous avons besoin de nombreux soutiens : des habitants du sud de l'Oise, des collectivités, des entreprises... C'est aujourd'hui une aventure qui commence à laquelle nous allons vous demander de vous associer.

## L'ouverture de la carrière souterraine de la Pelouse

Après avoir ouvert, avec le concours de la Maison de la pierre, sa carrière souterraine lors des dernières journées du patrimoine, le domaine de Chantilly la rouvre dorénavant au public tous les premiers dimanches de chaque mois. Renseignements : 03.44.37.31.80

## Des petits éco-citoyens visitent les carrières

La Maison de la pierre, inscrite depuis septembre 2007 dans le programme des Petits éco-citoyens du Parc - programme d'éducation à l'environnement et au patrimoine mis en place par le Parc Naturel Régional Oise Pays de France - a accueilli ses premiers petits éco-citoyens le 22 janvier dernier.

Les jeunes élèves de Lamorlaye ont eu le plaisir de découvrir la carrière en activité Ouachée & Corpechot sous tous ses angles : façon dont la pierre s'est constituée, méthodes d'extraction mises en œuvre, réaménagement des zones dont l'extraction est terminée et l'atelier de taille, dernière étape qui leur a permis de comprendre que la pierre est un élément naturel que l'homme transforme

en un véritable matériau de construction et de décoration.

Nous tenons particulièrement à remercier la carrière Ouachée & Corpechot qui soutient notre initiative en accueillant avec plaisir les groupes scolaires de plus en plus nombreux chaque année.

Pour l'année scolaire 2007-2008 - en plus de la centaine de petits éco-citoyens du PNR - s'est pour le moment plus de 500 élèves qui sont inscrits aux visites des carrières et de l'exposition « Repérages, découverte des lieux de pierre ».



Etienne Cunrath  
**PIERRE de TAILLE**



Artisanat - Outillage et applications :  
Forge - Extraction - Taille



A CHAQUE NOUVEAU NUMÉRO DE MOTS DE PIERRES, NOUS VOUS PRÉSENTERONS UNE REVUE, UN LIVRE, UN SITE INTERNET, UNE EXPOSITION, UN FILM OU UN DOCUMENTAIRE AIGUISANT AINSI UN PEU PLUS VOTRE ENVIE DE DÉCOUVRIR L'UNIVERS DE LA PIERRE ET DES CARRIÈRES.

En cette nouvelle année, nous vous proposons de vous intéresser au très bel ouvrage d'Etienne Cunrath, *Pierre de taille* fraîchement publié en août 2007 par les Archives des Artisans de la Pierre de Taille.

« Cet ouvrage de 272 pages ornées rend hommage aux maîtres du feu, carriers, tailleurs de pierre, chercheurs et passionnés qui ont participé à son élaboration. Les conditions de travail des anciens artisans sur des ouvrages traditionnels et rupestres sont décrites. Des recherches sur les outils traditionnels d'extraction et de taille, l'inventaire de leurs traces, restituent l'évolution de leurs utilisations depuis l'Antiquité dans les ateliers d'extraction et de taille [...]. »

Accessible prochainement à la bibliothèque de Saint-Maximin, vous pouvez également le consulter directement à la Maison de la pierre. Il vous est aussi possible de l'acheter à la Librairie du compagnonnage ([www.librairie-compagnons.com](http://www.librairie-compagnons.com)).

## La revue de presse

La Maison de la pierre continue de faire parler d'elle ! Pour preuve, cinq articles parus dans la presse ces dernières semaines :

- un dans le magazine **Esprit de Picardie** sorti en novembre 2007 ;
- deux autres dans le **Courrier picard** du 14 décembre 2007 et du 2 mars 2008 ;
- un autre dans le **Parisien** du 25 février 2008 ;
- un dernier dans **Picardie mag**, nouveau bimestriel qui a présenté un article sur la carrière souterraine de la Pelouse et la Maison de la pierre en abordant plus précisément les travaux du futur hall des expositions temporaires.

Un autre article sera publié très prochainement dans **Pierre Actual**, le magazine de référence des professionnels de la pierre dans le lequel le reporter Guy Martin consacrera plusieurs feuillets aux carrières du sud de l'Oise ainsi qu'à la Maison de la pierre.

## En bref...

### Le salon départemental du tourisme et du voyage

L'Office de tourisme Pierre Sud Oise a présenté l'ensemble de ses activités au salon départemental du tourisme et du voyage organisé à l'hippodrome de Chantilly les 1er, 2 et 3 février derniers. Il y a mis à l'honneur la Maison de la pierre.

Les visiteurs de ce salon, à la recherche d'activités culturelles et de loisirs dans l'Oise, ont pu découvrir le projet de valorisation du patrimoine des carrières que nous mettons en place sur le territoire. Certains ont déjà pris note des prochains rendez-vous de l'année : la Route de la pierre en mai et en septembre et la Biennale de la pierre en juin.

### « une pierre dans mon jardin » à Chinon

L'exposition de photographies de Claude Caroly, « une pierre dans mon jardin », produite et réalisée par la Maison de la pierre va être présentée pendant l'été 2008 au musée d'Art et d'Histoire de Chinon. Chinon, ville où le tuffeau est roi, veut ainsi rendre hommage aux carrières et à la pierre du sud de l'Oise. Soyons assurés que les milliers de visiteurs du château et de la ville apprécieront l'œuvre de Claude Caroly.

MAISON DE LA PIERRE  
Sud de l'Oise

22, rue Jean Jaurès  
60740 Saint-Maximin  
Tél. : 03.44.61.18.54  
[contact@maisonpierre-oise.fr](mailto:contact@maisonpierre-oise.fr)

**Directeur de publication :**  
Marcel Saint Pol  
**Crédits photos :**  
Tous droits réservés